

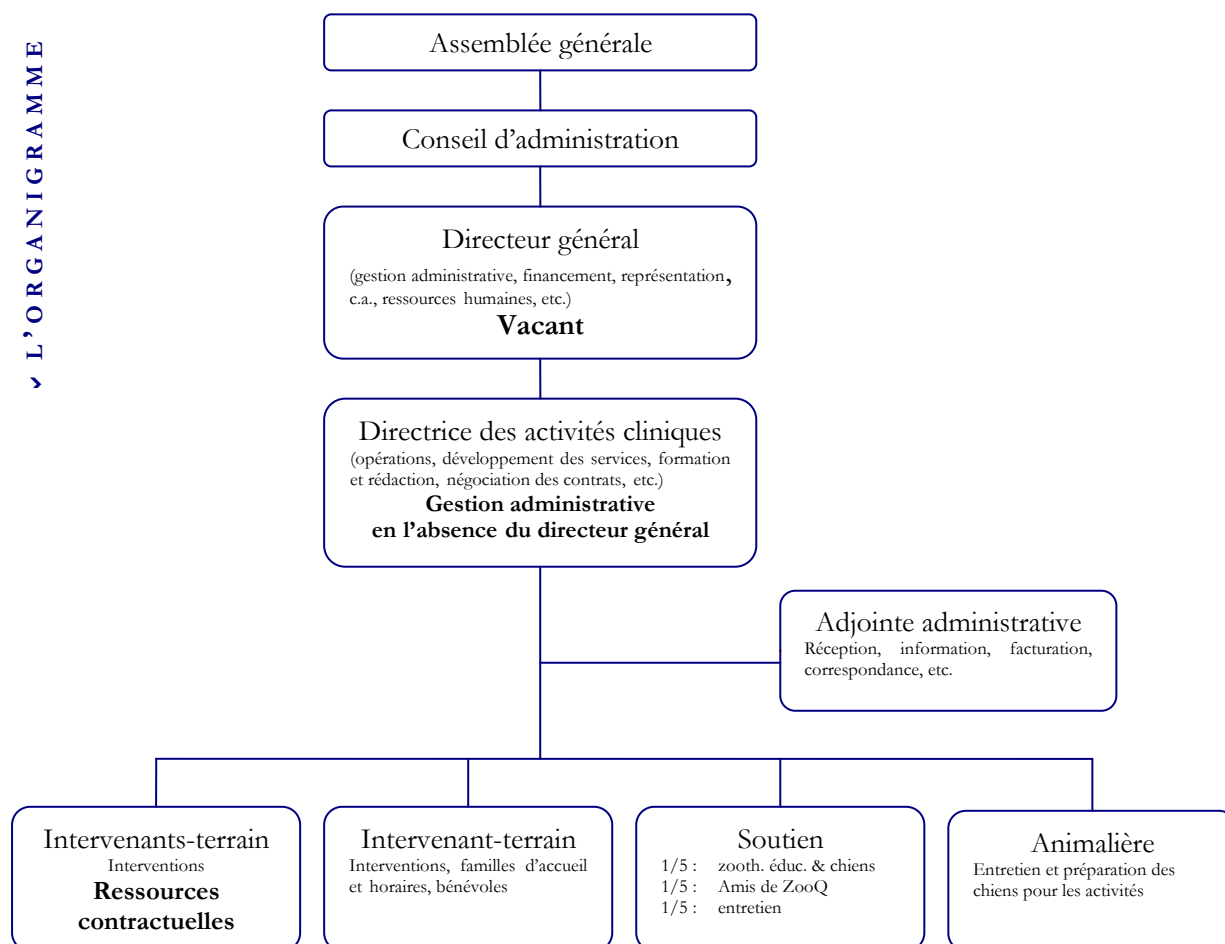
# ZOOTHÉRAPIE QUÉBEC : BILAN

1<sup>er</sup> juillet 2005 au 30 juin 2006

*Économie oblige! De ressources et par conséquent de temps!  
Le choix est fait, le rapport annuel écope cette année.  
Quasi un roman jadis, il devient plus factuel à compter de maintenant.  
Plus de temps pour s'épancher, juste assez pour s'arrêter et repartir de plus belle.  
L'année débute sur le dépôt en septembre 2005 du plan d'affaires.  
Le ton est donné pour la 1<sup>ère</sup> année de ce plan triennal.  
Sans plus attendre, la voici cette année, l'année de nos 17 ans...*

## LES RESSOURCES HUMAINES

▼ L'ORGANIGRAMME



L'organigramme ci-dessus nous fournit un portrait des ressources humaines au cours de l'exercice. Le poste de directeur général est vacant puisque nos finances ne nous permettent toujours pas d'assumer cette dépense. Le soutien tel qu'il apparaît se veut une solution intermédiaire d'ici à ce que le transfert de connaissances soit complété.

## ✓ LES PERMANENTS

Le fonctionnement de ZooQ repose toujours sur peu de permanents... quatre et trois cinquièmes! Le soutien est amélioré.

Une directrice des activités cliniques :	Annie Bernatchez
Une adjointe administrative :	Dominique Brunet
Une intervenante en zoothérapie :	Nathalie Monfet
Une animalière :	Annie Rondeau
Une intervenante « polyvalente » <sup>1</sup> : (développement – zoothérapie éducative – chiens)	Katy Jauvin
Un commis <sup>1</sup> :	Stéphan Francoeur
Un préposé à l'entretien <sup>1</sup> :	Geneviève Fortier

Les événements qui ont marqué l'exercice au chapitre des permanents :

- la confirmation officielle en janvier 2006 du poste à temps complet de l'adjointe administrative.
- le retrait progressif de Katy qui a réduit son implication à ZooQ à une journée/semaine pour se rapprocher de sa nouvelle région d'adoption, la région de Lanaudière. Avant longtemps, elle nous quittera pour de bon. Inutile de dire qu'elle ne s'est guère consacrée au développement, son mandat initial. Elle a plutôt complété ses dossiers en zoothérapie éducative et formé sa relève afin de transmettre les valeurs d'éducation de ZooQ à l'endroit de ses chiens.
- la transformation du poste d'animalière ouvert grâce à une subvention salariale d'intégration en emploi d'Emploi Québec en poste permanent en octobre 2005.
- le maintien d'un emploi étudiant (PCE – été 2005) à un jour/semaine pour les besoins d'entretien.



Café  
Chien bénévole

Une petite équipe en somme pour assumer toutes les tâches. Si le soutien est amélioré, la gestion administrative nécessiterait du renfort, notamment en procédant à l'engagement d'un directeur général. Nous devons faire preuve de persévérance cette année encore pour obtenir le rehaussement de la subvention du SOC qui à elle seule nous permettrait de franchir cette étape garante de notre développement selon les recommandations du plan d'affaires.

## ✓ LES INTERVENANTS CONTRACTUELS

En 2005-2006, ils ont été treize intervenants contractuels à réaliser les activités de zoothérapie. C'est grâce à leurs formations académiques variées que Zoothérapie Québec peut offrir ses services aussi bien en CHSLD, en scolaire, en santé mentale ou en réadaptation.

Nathalie Benoît	Aurélia Grimpard
Maryse Bouthillier	Caroline Guay
Louise De Bellefeuille	Johanne Laniel
Véronique Delorme	Isabelle Laurin
Lily Dubarle	Geneviève Ste-Marie
Josée Dubord	Jacques Turgeon
Chantal Fontaine	

<sup>1</sup> Ces trois ressources comptent chacune pour un cinquième en travaillant respectivement l'équivalent d'une journée semaine.

Des efforts ont été consentis au cours de l'exercice pour consolider la banque d'intervenants contractuels de façon à être en mesure de répondre à la demande rapidement. L'opération est quand même laborieuse puisque ZooQ n'offre aucun minimum d'heures à ses intervenants contractuels. À n'en pas douter, leur flamme transcende les seuls intérêts pécuniaires.

Le plan d'affaires propose plusieurs cibles afin de mobiliser et retenir les ressources humaines et de clarifier les attentes mutuelles :

- Augmenter les salaires et améliorer les avantages sociaux.
- Comblent les besoins de formation des intervenants.
- Compléter les descriptions de tâches, clarifier les mandats et déléguer selon les compétences.
- Rédiger un contrat de travail (horaire, salaire, congés, absences, objectifs et évaluation).

## LA VIE ASSOCIATIVE

### ✓ LE CONSEIL D'ADMINISTRATION

Ils sont dix membres au conseil d'administration à avoir tenu huit réunions au cours de l'exercice. En plus des affaires courantes, ce sont les recommandations du plan d'affaires qui ont davantage retenu leur attention notamment au chapitre de l'engagement d'un directeur général et du financement. Ils ont aussi mis leurs talents au service de ZooQ à travers des dossiers (commandite, assurances & avantages sociaux) et des rencontres diverses (sélection & réseautage) ou pour l'administration du réseau informatique. Les personnes suivantes ont composé le conseil d'administration en 2005-2006 :

- ✓ Mme Carole Brousseau, présidente  
Organisatrice communautaire – CSSAMN
- ✓ M. André Côté, administrateur  
Directeur marketing – Spectacles de tournée – Cirque du Soleil
- ✓ M. Denis Dessureault, administrateur <sup>2</sup>  
Directeur des communications et des projets spéciaux – CCAM
- ✓ M. Pierre Donato, administrateur  
Directeur services internationaux – Banque Laurentienne
- ✓ M<sup>e</sup> Frédéric Durso, secrétaire  
Agent de relations de travail  
Institut professionnel de la Fonction publique du Canada
- ✓ Madame Guylaine Hogue, administratrice <sup>3</sup>  
Diététiste – Groupe Vigi Santé
- ✓ D<sup>r</sup> Bernard Lemelin, trésorier  
Clinique Vétérinaire St-Denis
- ✓ Mme Denyse Marier, administratrice  
Directrice du Pavillon Alfred-Desrochers de l'IUGM et des Programmes communautaires
- ✓ M. Michel Monfet, administrateur  
Consultant en coopération internationale
- ✓ M. Raymond Plouffe, administrateur <sup>2</sup>  
Directeur du département de zoothérapie – C.H. Douglas
- ✓ M. Étienne Tremblay, administrateur  
Consultant senior – EDS

<sup>2</sup> Arrivée le 18 janvier 2006 suite à la démission de M. Raymond Plouffe.

<sup>3</sup> Éluë lors de l'assemblée générale du 7 décembre 2005.

Les attentes du plan d'affaires envers les administrateurs touchent principalement, on peut le deviner, le réseautage et le financement. D'ailleurs, les objectifs à ce chapitre sont clairement fixés pour les trois prochaines années. En 2005 – 2006, la cible est atteinte lorsqu'on fait le compte des rentrées de fonds et des engagements.

#### ✓ L'ASSEMBLÉE GÉNÉRALE

L'assemblée générale s'est tenue le mercredi 7 décembre 2005 en présence de vingt-six personnes. Réunies d'abord autour d'un apéro, les personnes présentes se souviendront d'une assemblée animée et très participative qui s'est ouverte sur le tirage d'une trousse de prévention des morsures gagnée par Madame Constance Carmichael du Service bénévole de l'Est. Manifestement attentifs et intéressés lors de la présentation du rapport annuel, les participants ont posé de nombreuses questions sur les activités et les projets spéciaux de ZooQ.

Les membres se sont aussi acquittés de leur rôle : ils ont dûment adopté les rapports d'activités et financier, ont nommé le vérificateur et élu les administrateurs au conseil d'administration pour combler les postes vacants ou en renouvellement.



Assemblée générale du 7 décembre 2005 :  
Annie Bernatchez présente le rapport  
d'activités aux membres.

#### ✓ LES BÉNÉVOLES

Recherche et recrutement, sélection et entrevues, accueil, formation, encadrement et soutien des bénévoles demandent des ressources humaines... que nous n'avons pas. Pas étonnant dès lors que le mouvement à la baisse se poursuive cette année encore. Ils sont 51 en 2005-2006 comparativement à 70 en 2004-2005. Ils sont moins nombreux mais leur rôle est toujours aussi capital. Ce sont des compléments indispensables à nos activités...

- ouverture du bureau et accueil des chiens le matin à 7 heures
- accompagnement des chiens chez le vétérinaire pour les suivis de santé
- conseil d'administration
- transport et courses
- soutien informatique
- site web
- gardiennage de chiens
- réparations au bâtiment

et ils comblent aussi des mandats qui seraient généralement dévolus à des permanents...

- salons et congrès
- planification triennale
- prévisions budgétaires
- rédaction de demandes de subvention et de commandite
- gestion financière

Voici leur répartition :   15 bénévoles  
                                  10 administrateurs  
                                  26 familles d'accueil

En 2005-2006, ces cinquante et une personnes ont donné 13 203 heures de leur temps, toutes implications confondues, à ZooQ.

**MERCI BEAUCOUP!**

Jusqu'à ce jour, nous avons l'habitude de considérer dans une catégorie à part le don de temps des familles d'accueil alors que leur apport est vital pour les opérations de ZooQ. En y réfléchissant, ces familles font le choix bien volontaire du détour quotidien à ZooQ et des tâches reliées à la possession d'un chien. Qu'elles accueillent un de nos chiens ou qu'elles soient familles bénévoles, l'engagement est le même.

Enfin, nous ne les comptabilisons pas mais les heures consacrées par les permanents sont bien réelles, que ce soit pour l'organisation et la tenue de l'événement annuel de ZooQ, pour l'organisation d'activités sociales et de la fête des bénévoles ou pour la tenue de congrès et salons de fin de semaine.

L'apport des bénévoles est fondamental pour le bon fonctionnement de l'organisme. Afin d'accroître la satisfaction mutuelle et consolider les acquis, les recommandations du plan d'affaires tiennent en quatre points principaux :

- clarification des responsabilités confiées aux bénévoles
- communication de la philosophie de travail
- évaluation du niveau de satisfaction
- sélection en fonction des besoins quotidiens

#### ✓ LES FAMILLES D'ACCUEIL ET LES CHIENS



Achille

La réduction de la « meute » entreprise l'année dernière se poursuit au cours de l'exercice. Impossible d'accueillir des chiots et de ne jamais se séparer. Malgré notre attachement, il faut bien retirer les chiens vieillissants et ceux qui ont développé des problèmes de santé. Heureusement, les familles d'accueil ont choisi d'adopter leur chien pour leurs vieux jours. C'est le cas pour Gaffe et Pipo alors que Grizzly, Pablo et Zelda sont retournés dans leurs familles respectives. Et, relève oblige, trois p'tits nouveaux se sont joints au groupe : Achille, Léo et Sirius. Après tout ce va-et-vient, nous terminons l'exercice avec 28 chiens.

Si je reprends ma méthode de calcul pour évaluer le don de temps des familles d'accueil, j'arrive cette année à 10 220 heures (une seule heure par jour pour l'accompagnement à ZooQ matin et soir en plus de tous les soins requis au quotidien x 365 jours par année x 28 chiens – bien qu'on en ait hébergé jusqu'à 33 au cours de l'année). Ces heures sont comptabilisées à la section précédente, *Les bénévoles*. Les voici, ces généreuses familles...

Annie-Laurie Giudice et Pierre-Luc Martel	&	Achille
Frédéric Bertrand et Michèle-Odile Geoffrion	&	Agathe
Julie Rolland	&	Café *
Isabelle Drolet et Patrice Fréchette	&	Charlot
Annie Frenette et Emmanuel Arseneault	&	Elvis
Monique et Claude Beaumier	&	Gaffe
Diane Hotte	&	Gaïa
Pascal Dionne	&	Ginger
Rafaelle Leiris et Gilles Coulombe	&	Grizzly *
Louis Gagné et France Dusseau	&	Jazz *
Sophie Picard	&	Kasha *
François Ross et Régis Laforest	&	Lancelot et Kelly
Geneviève Beaulac	&	Léo*
Renée Allard	&	Lima
Chantale Monastesse	&	Lolita
Annie Bernatchez	&	Louis-Cyr
Éric Piché	&	Mali
Louise Thibeault et Pierre Brassard	&	Margot
Denise Bélisle et Éric D'Argenzio	&	Mistelle

Ghyslaine Labelle  
 Isabelle Thérien  
 Jacques Dauplaise et Michel Gravel  
 Yasmira Caraballo et Marcel Lessard  
 Louise Lehoux et François Côté  
 Guylaine Hogue  
 Marcelle Garneau  
 Guy Laurin  
 Claude Théberge et Martin Paquette  
 Nathalie Monfet  
 Liette Roy

& Pablo \*  
 & Pagnol  
 & Peggy et Boris  
 & Piccolo  
 & Pipo  
 & Porto  
 & Shalom  
 & Toby \*  
 & Valentin  
 & Zelda et Sirius \*  
 & Zoé



Léo  
 Chien  
 bénévole

\* Chiens bénévoles : il s'agit d'une pratique désormais bien installée qui marie bien les besoins grandissants de l'organisme et le désir de familles qui souhaitent que leur chien fasse du bénévolat en zoothérapie!

Le plan d'affaires situe le défi principal de ZooQ avec les familles d'accueil au niveau du maintien d'une bonne communication afin de réduire les risques d'erreur : modifications d'horaire, besoins de gardiennage, administration de médicaments, etc. C'est toute la qualité de l'offre de services qui s'ensuit.

## LES ACTIVITÉS

Les services sont particulièrement visés par le plan d'affaires puisque la croissance provient principalement de la vente des services de zoothérapie et de formation. Pour arriver au dynamisme escompté, il faudra rencontrer des hausses de 10,8%, 15,7% et 20,5% pour les trois prochaines années. La barre est haute puisque l'équipe n'est pas rehaussée, elle.

### ✓ LES INTERVENTIONS DE ZOOTHERAPIE

Du 1<sup>er</sup> juillet 2005 au 30 juin 2006, 4 666 heures d'intervention ont été réalisées comparativement à 4 431 heures pour la même période l'année précédente. Il s'agit là d'une hausse de 5,3% (235 heures). C'est donc la moitié de la cible visée au plan d'affaires qui est atteinte. Rappelons que trois mois se sont déjà écoulés au moment du dépôt du plan à la mi-septembre. Rappelons aussi que le développement repose sur une intervenante qui subit, comme à l'habitude, une mise à pied saisonnière à l'été 2005. Au moment escompté de son retour, son implication passe à un jour/semaine puisqu'elle a trouvé un emploi à proximité de son domicile dans la région de Lanaudière. Katy est à l'emploi de ZooQ depuis plus de sept ans. Impossible de la remplacer au pied levé dans un mandat qui requiert de nombreuses compétences et beaucoup de temps. Convenons tout de même qu'il s'agit d'un résultat très satisfaisant pour une équipe ainsi amputée.

Les 4 666 heures d'intervention se répartissent mensuellement de la façon suivante :

	05-06	04-05		05-06	04-05
Juillet	265	245	Janvier	407	336
Août	276	262	Février	441	489
Septembre	322	338	Mars	479	470
Octobre	390	448	Avril	389	385
Novembre	432	398	Mai	482	396
Décembre	347	323	Juin	436	341
	<u>2 032</u>	<u>2 014</u>		<u>2 634</u>	<u>2 417</u>

Comme à l'habitude, l'été et les Fêtes demeurent des périodes critiques qui fragilisent l'organisation du travail (planification, rétention des travailleurs, continuité, etc.). Rien de neuf!

## Portrait des établissements clients

Source : relevé statistique des clients de ZooQ effectué à l'hiver 2006

Type d'établissements	Nombre d'établissements		Nombre de clients		Nombre d'interventions	
	05-06	04-05	05-06	04-05	05-06	04-05
CH & CHSLD	49	51	1 321	1 248	27 914	31 750
CR	10	9	295	231	11 207	8 707
Scolaire	14	13	378	382	3 695	4 071
Total	73	73	1 994	1 861	42 816	44 528

Les interventions se sont réalisées auprès de 73 établissements scolaires et de santé, le même nombre de milieux que l'année dernière. En revanche, le nombre total des clients et des interventions varie quelque peu, l'un à la hausse, l'autre à la baisse. Ces fluctuations s'expliquent par des modifications dans la fréquence, l'intensité ou la modalité (individuelle ou de groupe) selon laquelle sont offerts les services, que ce soit en milieu d'hébergement ou en milieu scolaire. De son côté, la directrice des activités cliniques a profité de ses rencontres de suivi pour sensibiliser les clients à l'intérêt du travail individuel. En expliquant tout le potentiel de stimulation et de renforcement de l'animal, elle a insisté sur les avantages de définir des objectifs d'intervention pour chaque client et d'évaluer les résultats. Ce qui rejoint l'intérêt de toutes les parties à commencer par le client qui reçoit une attention centrée sur ses besoins.

### Répartition et pourcentage des clients

Femmes :	1 081	soit	54,21%	} <i>Adultes et aînés</i>
Hommes :	517	"	25,93%	
Jeunes :	396	"	19,86%	
	<u>1 994</u>		<u>100%</u>	

### Répartition et pourcentage des interventions

Femmes :	25 260	soit	59,00%	} <i>Adultes et aînés</i>
Hommes :	13 428	"	31,36%	
Jeunes :	4 128	"	9,64%	
	<u>42 816</u>		<u>100%</u>	

Les objectifs fixés au plan d'affaires pour la prochaine année mettent la barre haute : il nous faut atteindre une croissance de 15,7%. Avec nos activités de suivi et l'assurance que les établissements sont en très grande majorité très satisfaits de nos services, avec notre présence dans des congrès et nos activités de représentation, avec, surtout, les résultats de nos interventions, nous mettons en tout cas tout en œuvre pour atteindre notre objectif. Un nouveau risque nous guette toutefois : quelques uns de nos clients bénéficiaient de revenus de soirées de bingo pour financer leurs programmes d'activités. Il est de notoriété publique que la loi sur le tabac a fait chuter significativement l'assistance lors de ces soirées et, par le fait même, les revenus. Nous en voyons déjà les effets dans le présent exercice puisque des clients diminuent le nombre d'activités au contrat. *Où serait le plaisir si nous n'avions pas d'obstacles ??*

L'année 2005-2006 a été stimulante au chapitre des activités. En voici quelques exemples...

## Programme de Zoothérapie éducative

ZooQ et son chien. On a ainsi observé davantage d'autocontrôle de la part des élèves qui souhaitaient ce moment d'exclusivité.

### ▸ *École Charles-Bruneau*

Il y a déjà plusieurs années que ZooQ dessert l'école Charles-Bruneau qui accueille des garçons ayant des troubles de comportement sévères. L'intérêt du programme cette année était l'introduction d'un volet individuel en plus des activités régulières dans les classes. Les jeunes ayant adopté un comportement adéquat pendant la semaine se méritaient ce moment « récompense » avec la psychoéducatrice de

▶ *École l'Étincelle*

L'école l'Étincelle accueille des jeunes qui présentent des troubles envahissants du développement (TED). Réalisé grâce au soutien financier de la Fondation de la Corporation des Concessionnaires d'Automobiles de Montréal, l'objectif du projet visait d'une part la formation du personnel de l'école et, d'autre part, l'évaluation de l'impact de l'intervention assistée par l'animal auprès d'une classe ciblée. Un enregistrement vidéo était réalisé pour chaque intervention et une grille d'apparition des comportements ciblés pour chaque jeune était complétée par la conseillère pédagogique, ce qui servait au retour en équipe (professeur, éducateur, psychoéducateur, représentant du comité de zoothérapie de l'école et intervenante en zoothérapie). L'expérience a permis de démontrer l'amélioration des comportements des élèves et de constater l'importance de la continuité des interventions pour ces jeunes.

▶ *Création d'outils d'intervention*



Le ministre de la Santé et des Services sociaux, Monsieur Philippe Couillard, a soutenu financièrement notre projet de produire du matériel adapté pour soutenir nos interventions auprès des enfants aux prises avec des troubles envahissants du développement. Conseillée par des ressources du Centre François-Michelle, du Centre de réadaptation Lisette-Dupras et de l'école L'Étincelle, une illustratrice engagée pour l'occasion a concocté une centaine d'affiches illustrant des situations et des émotions. Lorsqu'une situation décrite en mots est trop abstraite, les images prennent le relais et viennent illustrer le propos. Les images sont épurées et de grande dimension. Elles comportent le moins de détails possibles et sont produites en noir et blanc. Elles servent à décortiquer une séquence de gestes dans une situation donnée.

▶ *Suivi de satisfaction auprès des établissements clients*

Cette opération de suivi constituait un des objectifs de la 1<sup>ère</sup> année du plan triennal de ZooQ. Elle visait à proposer des rencontres regroupant professionnels et gestionnaires concernés afin de discuter du fonctionnement de nos interventions, de recueillir leurs observations et leurs commentaires et, le cas échéant, de s'entendre sur des correctifs. Un outil de cueillette de données a été construit pour systématiser cette opération et évaluer la satisfaction des clients sur des bases similaires. Ces rencontres ont évidemment été très profitables pour toutes les parties puisqu'elles ont permis de préciser davantage le rôle de nos interventions dans le milieu et de définir des objectifs d'intervention personnalisés pour les clients. Ceci favorisera davantage le travail clinique individuel. En passant, en très grande majorité, les clients se disent très satisfaits de nos services.

▶ *Centre François-Michelle*

Réalisé en partenariat avec le Centre François-Michelle, l'école Saint-Benoît, le CLSC Ahuntsic et la Fondation Roger Roy, ce projet qui s'est étalé sur toute l'année scolaire orchestre des activités de rapprochement de jeunes du primaire présentant une déficience intellectuelle (légère à moyenne) avec des jeunes du régulier. Les activités offraient l'opportunité aux élèves de parler du rejet, de la différence, de partager des intérêts communs (l'animal), de réaliser une exposition conjointe et de vivre des activités de plaisir. Le projet qui utilise le chien comme trait d'union représente un geste concret contre la marginalisation des enfants présentant une déficience.



On aura remarqué que le travail auprès des jeunes aux prises avec des difficultés diverses (DI, TED, surdi-cécité, problèmes de comportement) prend de plus en plus de place.

Invitation préparée conjointement par les élèves du Centre François-Michelle et de l'école St-Benoît.



## ✓ LES ATELIERS DE PRÉVENTION DE MORSURES – PROGRAMME *FUDGE À L'ÉCOLE*

La demande pour les ateliers de prévention de morsures demeure sensiblement la même que l'année dernière. En 2005-2006, 1460 jeunes répartis dans 73 classes d'écoles primaires ou groupes de services de garde ont participé aux ateliers du programme *Fudge à l'école*. En 2004-2005, 1560 jeunes de 78 classes en avaient bénéficié.

Du côté de la trousse, nous pouvons toujours compter sur la collaboration de l'Ordre des Médecins vétérinaires du Québec et de l'Académie de Médecine vétérinaire du Québec pour la vente et la distribution de celle-ci. De Gatineau à Port Cartier avec des sauts en France, 51 troussees *Fudge à l'école* ont trouvé preneur en 2005-2006.

Que ce soit pour les ateliers ou pour la trousse, il faut reconnaître qu'aucune publicité n'est effectuée. Difficile dès lors d'attendre une croissance de ces services. Mais, bon an, mal an, *Fudge à l'école* poursuit son chemin et, grâce à ses multiplicateurs, fait sa petite part pour la prévention des morsures.

## ✓ LES SERVICES DE FORMATION

### *Le programme de formation en zoothérapie de Zoothérapie Québec*

Vingt-cinq personnes se sont inscrites au programme de formation offert à quatre reprises au cours de l'exercice. L'année dernière, nous avons accueilli vingt-neuf personnes.

Cinq d'entre elles ont une formation en techniques d'éducation spécialisée, onze ont une formation de 1<sup>er</sup> cycle en travail social, en psychologie, en psychoéducation et en criminologie et deux poursuivent des études doctorales en psychologie et en sexologie. Sept n'ont pas de formation pertinente. Comme à chaque année, l'information relayée par Zoothérapie Québec aux personnes désireuses de s'inscrire est transparente : la formation en zoothérapie est une corde supplémentaire à un arc et il y a bien peu de chances de décrocher un emploi sans une formation préalable acquise dans le milieu scolaire public.

Comme à l'habitude, le programme rejoint des gens de tout le Québec : Estrie, Lanaudière, Laurentides, Saguenay, Québec, Bas St-Laurent, Abitibi-Témiscamingue et, bien sûr, Montréal.

### *Les conférences*

Plusieurs organisations sollicitent Zoothérapie Québec pour parler des bienfaits de la présence animale à leurs membres ou employés, expliquer les différentes applications de la zoothérapie auprès des aînés ou des jeunes ou présenter la gamme de services de ZooQ. Ces activités nous ont conduit cette année auprès des compagnies et organismes suivants...

- Association québécoise des parents d'enfants handicapés visuels
- Carrefour des femmes de St-Léonard
- Centre Communautaire Lajeunesse – Jeunesse 2000
- Comité d'animation du 3<sup>e</sup> âge de Laval
- Costco – programme d'aide aux employés
- Curateur public – Vidéo conférence – Outaouais/Laurentides/Montréal
- Fondation Roger Roy
- Fédération des OSBL d'habitation de Montréal
- Université de Sherbrooke – Formation continue des aînés

### *Les activités d'enseignement*

La collaboration entreprise l'année dernière avec le Service de formation continue du CÉGEP de St-Hyacinthe se poursuit. Le cours de 16 heures développé par Annie Bernatchez pour l'occasion a été repris à l'automne 2005 et à l'hiver 2006 pour des périodes de huit semaines à chaque fois.

### *La formation continue*

Le souci de ZooQ pour soutenir les intervenants dans leur travail s'est concrétisé dans la tenue d'activités de formation mensuelles. L'accent a été mis sur le comportement animal cette année. Les sessions de formation offertes par Patricia Bonnot, t.s.a., consultante en comportement canin, proposaient des mises en situation et des exercices correspondant aux difficultés rencontrées sur le terrain dans le but que les intervenants soient de bons leaders en activité. Une formation sur l'animation auprès de groupes d'ânés en hébergement a été offerte par Nathalie René, technicienne en loisirs au CSSS de Lasalle et du Vieux-Lachine.

La participation à des congrès compte aussi parmi les activités de ressourcement offertes aux intervenants. Ceux-ci se sont inscrits aux congrès et colloques suivants...

- Association québécoise des troubles d'apprentissage (AQETA)
- Symposium de thérapie assistée par l'animal
- Chienposium

Le troc s'est poursuivi avec l'école L'Étincelle. Nathalie a ainsi pu bénéficier d'un *coaching* individuel de la part du psychoéducateur, Marc Lelièvre. Ce dernier lui a proposé des activités d'observation dirigée en classe et des mises en situation où elle était invitée à proposer ses propres pistes d'intervention. Le tout se terminait par des périodes d'échanges et de rétroaction.

Fait à signaler, ZooQ a profité des disponibilités de Patricia Bonnot pour offrir à intervalles réguliers à ses familles d'accueil soutien, conseils et ateliers pratiques pour les aider à poursuivre à la maison l'éducation de leur chien.

### ✓ LA PROMOTION

#### *Les congrès*

Fidèle à ses habitudes, Zoothérapie Québec a poursuivi ses activités de promotion et de rayonnement auprès des professionnels de la santé et de l'enseignement et auprès du grand public. Pendant l'exercice 2005-2006, nous avons participé aux rencontres, congrès et colloques suivants...

- Congrès de l'Ordre des médecins vétérinaires
- Événement *Santé & Mieux-Être* de l'Agence Spatiale Canadienne
- Congrès de l'Association Québécoise des Troubles d'Apprentissage
- Congrès de l'Association Québécoise des Infirmières et Infirmiers en Gériatrie
- Événement *Les soins de longue durée, une passion* de l'Institut Universitaire de Gériatrie de Montréal
- Salon Maternité – Paternité – Enfants en collaboration avec l'Hôpital de Montréal pour Enfants

#### *Un prix*

En avril 2006, la FADOQ décernait un prix hommage à Zoothérapie Québec pour souligner son travail auprès des ânés depuis 1988. Une bourse de 300\$ accompagnait le prix. C'est une de nos bénévoles, Claudette Richard, qui a soumis le dossier de notre organisme à la FADOQ. *Merci !*



C'est Mme Cécile Plourde, présidente de la FADOQ – Île de Montréal – qui a remis le prix à Dominique Brunet accompagnée pour l'occasion de Claudette Richard

### *Le site web*

Nous avons révisé notre site web à l'été 2005. La tâche est exigeante et, il faut bien le reconnaître, notre site, bien que complet, est statique. Un projet de revitalisation de celui-ci a été déposé à la CDEC Centre-Nord. Nous voulons le rendre plus dynamique et faciliter la consultation de l'information notamment en y incluant un module de recherche plus efficace. Toute sa structure sera repensée. Cette année, la fréquentation mensuelle du site ressemble à ceci...

MOIS	# VISITES	MOIS	# VISITES
Juin 2006	1 351	Décembre 2005	2 056
Mai 2006	3 795	Novembre 2005	3 483
Avril 2006	1 102	Octobre 2005	3 418
Mars 2006	2 321	Septembre 2005	1 953
Février 2006	277	Août 2005	2 913
Janvier 2006	3 552	Juillet 2005	1 105

Un grand total de 27 326 visiteurs qui ont consulté 132 590 pages.

### *Les publications*

C'est ici que nous devons faire amende honorable et présenter nos excuses aux *Amis*, aux clients, aux partenaires et aux donateurs de ZooQ. Nous avons bien mille excuses mais le résultat est le même, nous n'avons pas publié notre bulletin de liaison *Animots* cette année. Nous savons que les lecteurs l'aiment bien et nous devrions pouvoir corriger la situation dès l'an prochain.

C'est en mai 2006, au Congrès de l'Ordre des Infirmières et Infirmiers du Québec qui se tenait à Québec, qu'avait lieu le lancement du livre *Soins infirmiers aux aînés en perte d'autonomie*. Nous avons enfin pu voir le fruit de notre collaboration à la rédaction de ce livre publié chez ERPI sous la direction de Philippe Voyer, enseignant à la Faculté des Sciences Infirmières de l'Université Laval. On trouve un lien sur le site de ZooQ à l'adresse suivante...  
[www.zootherapiequebec.ca/evenement](http://www.zootherapiequebec.ca/evenement).



## LE FINANCEMENT

On observe une hausse des revenus à l'exercice 2005-2006 correspondant évidemment à l'augmentation des activités décrite plus haut. La petite équipe, avec la directrice des activités cliniques en tête, a trouvé le moyen de se dépasser à nouveau cette année. Il faut dire qu'Annie Bernatchez s'est bien approprié le plan d'affaires. Elle y avait travaillé étroitement avec la consultante, Hélène Collette, et elle en a fait un défi personnel que d'atteindre les objectifs qui y sont proposés.

Bien sûr, elle nous dira qu'il s'agit d'un travail d'équipe. Nous ne saurions la contredire et loin de nous l'idée d'enlever son mérite à l'équipe. Il n'en reste pas moins que son engagement envers ZooQ est exemplaire et a un effet d'entraînement sur l'ensemble des personnes qui gravitent autour de l'organisme. N'oublions pas qu'elle demeure seule, pendant que nous espérons la venue d'un directeur général, pour combler les tâches d'administration, de représentation et de développement des services. Dès qu'une demande ou une sollicitation nous arrive (soumettre un dossier, proposer un devis, préparer un cours, donner une conférence, rédiger une demande de subvention, négocier un partenariat), c'est elle qui assume... et qui assure. Et les résultats sont au rendez-vous. *Chapeau Annie!*

Ci-dessous, un portrait succinct des résultats pour l'exercice 2005-2006...

RÉSULTATS	2005-2006	%	2004-2005	%
<b>Revenus</b>	<b>336 983 \$</b>		<b>312 324 \$</b>	
Financement autonome	261 148 \$	77,5	247 575 \$	79,27
Subventions & dons	75 835 \$	22,5	64 749 \$	20,73
<b>Charges</b>	<b>331 932 \$</b>		<b>310 235 \$</b>	
Fonds d'administration	316 072 \$		297 203 \$	
Fonds d'immobilisations	15 860 \$		13 032 \$	

Au global, une différence de revenus à la hausse de 24 659\$ entre les deux exercices. Vingt-quatre mille six cent cinquante-neuf dollars! À une époque où on dépense les millions comme moi les 25¢, vingt-quatre mille six cent cinquante-neuf dollars paraissent bien insignifiants. Pourtant chaque dollar est durement « développé » : un établissement client peut réfléchir de longs mois – on a déjà vu des années! – avant de signer un contrat de 1 000\$ dirigé vers le bien-être de ses bénéficiaires. Est-ce que tout n'est pas dit? Idem pour les bailleurs de fonds : rien de gratuit, le dossier doit être béton. Dès lors, une augmentation des revenus du financement autonome de 13 573\$ et des subventions et dons de 11 086\$ représente une somme de travail non négligeable.

Voici un aperçu des principaux mouvements au chapitre de l'aide financière...

#### ✓ LES PROGRAMMES D'EMPLOYABILITÉ

*Emploi Québec.* Débutée à l'exercice précédent (avril 2005), la subvention salariale d'intégration en emploi se termine en octobre, six mois plus tard. Annie Rondeau est bien intégrée à l'équipe. Elle a beaucoup appris et Katy étant de moins en moins présente, nous lui proposons le poste d'animatrice à temps complet. Nous lui avons souhaité longue vie à ZooQ et notre souhait semble se réaliser.

*Développement et Ressources Humaines du Canada.* Zoothérapie Québec obtient à l'été 2005 deux postes plutôt qu'un dans le cadre du programme Placement Carrière Été. Au total, 22 semaines subventionnées pour la création de deux emplois étudiants, un poste d'infographiste et un d'entretien/animalier.

#### ✓ LES SUBVENTIONS ET COMMANDITES

*Le programme de soutien aux organismes communautaires.* Déjà dans le rapport annuel de l'année dernière, nous annonçons que notre subvention annuelle du SOC passait de 30 000\$ à 35 000\$. Un pas de plus vers la subvention requise de 70 000\$. Souhaitons que nos demandes répétées au SOC année après année et l'argumentaire que nous développons – et qui, il faut bien le dire, nous apparaît tellement incontestable – finissent par atteindre leur but. Nous savons déjà à la fin du présent exercice que ce sera partie remise puisque notre subvention reste la même pour 2006-2007.

*La Fondation de la Corporation des concessionnaires d'automobiles de Montréal.* La Fondation de la CCAM appuie Zoothérapie Québec depuis maintenant sept ans. Elle nous a octroyé une somme de 5 000\$ à deux reprises cette année, d'abord en décembre 2005, puis en mai 2006. Comme celle-ci est particulièrement intéressée par notre travail auprès des jeunes, c'est avec deux écoles en manque de financement que nous avons voulu partager ces généreux fonds. La première tranche a soutenu un projet avec l'École L'Étincelle (voir plus haut la section ACTIVITÉS – INTERVENTIONS DE ZOOTHÉRAPIE) alors que la seconde permettra de réaliser un programme d'intervention à l'école Gadbois à la rentrée scolaire à l'automne 2006.

*Le ministre de la Santé & des Services sociaux.* En mai 2006, Monsieur Philippe Couillard a répondu favorablement à notre projet de créer des outils d'intervention adaptés pour notre travail auprès de jeunes qui présentent des troubles envahissants du développement en nous octroyant une subvention discrétionnaire de 8 000\$ (voir plus haut la section ACTIVITÉS – INTERVENTIONS DE ZOOTHÉRAPIE).

*La Fondation Roger Roy.* Nous apprenons en toute fin d'exercice que la Fondation Roger Roy nous accorde une aide financière de 7 250\$ pour reprendre nos activités au Centre François-Michelle pendant l'année scolaire 2006-2007. Le projet a été un succès cette année et l'aide accordée nous permet de réaliser un programme d'activités plus long et plus intensif. Rappelons qu'il s'agit d'un projet intégrateur visant à rapprocher des élèves du secteur régulier et des jeunes ayant une déficience intellectuelle et à réduire les préjugés dont sont victimes ces derniers (voir plus haut la section ACTIVITÉS – INTERVENTIONS DE ZOOTHÉRAPIE).



Deux jeunes, une du Centre François-Michelle et une de l'École St-Benoit, pratiquent une position de protection.

*La CDEC Centre-Nord.* La CDEC Centre-Nord avait soutenu en 2004-2005 l'opération *Diagnostic et plan d'affaires*. Elle récidive à nouveau en annonçant en avril 2006 qu'elle financera à hauteur de 41 900\$, via le Fonds d'économie sociale, un plan d'action correspondant aux recommandations du plan d'affaires. Le temps de compléter certaines formalités et de signer le contrat, ce n'est qu'au début de l'exercice 2006-2007 que nous recevrons la 1<sup>ère</sup> tranche de la subvention et que nous attaquerons notre plan. *Un merci bien spécial à la CDEC qui nous suit et nous soutient depuis bientôt 8 ans!*

*La compagnie de nourriture pour animaux HILL'S.* Nous en sommes à une troisième année de commandite de nourriture de la part de Hill's. Toutefois, en février 2006, le siège social situé aux États-Unis a stoppé temporairement cette si précieuse aide. Le temps d'obtenir davantage d'informations pour compléter leur dossier (infos, visite, photos) sur notre organisme. Ils veulent être sûrs de s'associer à un organisme sérieux qui assure un traitement éthique à ses animaux. Nous savons bien que les représentants de la compagnie au Québec connaissent, apprécient et recommandent notre organisme. Malgré tout, en fin d'exercice, le dossier n'est toujours pas réglé et de nouveaux délais sont à prévoir. Nous sommes quand même confiants que l'issue sera heureuse.

*Les dons & commandites.* Des dizaines de personnes soutiennent Zoothérapie Québec au moyen de dons en temps, en argent, en nature ou en services. Les *Amis* de ZooQ, les bénévoles et les employés sont du nombre bien sûr. Ils étaient aussi de l'événement cartomancie qui a été repris en mai 2006 sur le thème de l'année du Chien. Nouveauté en cours d'année : une petite entreprise qui fabrique une ligne de vêtements pour chiens, *Canis Wear*, a choisi de faire un don d'1\$ à ZooQ pour chaque vêtement vendu. Inutile de dire que nous leur souhaitons beaucoup de succès en affaires!



Au nombre des donateurs, nous comptons aussi les compagnies pharmaceutiques Pfizer, Schering-Plough et Novartis, la Ville de Montréal et la Clinique vétérinaire Delorimier-Rosemont. Les unes fournissent gracieusement certains médicaments et traitements préventifs qui protègent nos chiens, tandis que les autres nous offrent les licences et les services de qualité à prix réduit. Au total, une contribution significative si l'on considère que leur aide se multiplie par vingt-huit chiens.

Et puis il y a les *Amis* qui obtiennent des dons pour ZooQ comme ce fut le cas de la part du programme de dons des employés de Bell Canada, ou des *Amis* qui veillent sur nous à distance en parlant de ZooQ dès qu'ils le peuvent, ou enfin des *Amis* qui nous recommandent chaleureusement à leur réseau. Zoothérapie Québec a besoin de chacun de ces gestes et apprécie sincèrement chacun de ceux-ci.

À tous ceux et celles qui nous font confiance...

**MERCI !**

## EN CONCLUSION

L'exercice 2004-2005 avait été marqué par le bruit, le désordre et la saleté en raison des travaux et par la turbulence et la bousculade de tous les projets qui se succédaient. En 2005-2006, le tumulte est derrière nous et fait place aux résultats : les activités de zoothérapie sont en hausse, certains de nos programmes se consolident, les projets débutés il y a un ou deux ans sont complétés avec succès, les quelques propositions déposées auprès de bailleurs de fonds sont reçues favorablement. Deux ombres demeurent au tableau : la subvention du SOC qui reste toujours insuffisante et, par voie de conséquence, l'engagement d'un directeur qui tarde. Mais nous ne désespérons pas.

Le dépôt du plan d'affaires en septembre 2005 met la table pour les trois prochaines années et implique une somme de travail considérable. Selon les recommandations de la consultante, sa réalisation est quand même conditionnelle à l'ajout de nouvelles ressources, notamment un directeur général au plus tard au début de l'an trois. Il ne nous reste qu'un an pour convaincre le SOC de cet essentiel besoin.

En attendant, les résultats de l'exercice 2005-2006, an un du plan triennal, sont concluants et nous donnent confiance pour l'an deux. Avant d'entamer celui-ci, j'aimerais saluer l'engagement indéfectible des permanents, administrateurs, bénévoles, *Amis* et bienfaiteurs et les remercier sincèrement de faire bénéficier ZooQ de leurs talents et de leur générosité.

Carole Brousseau  
Présidente